

## Informace občanům o komunálních odpadech dle § 60, odst. 4 zákona o odpadech 541/2020 Sb. za rok 2021 v městysi Velký Újezd

### A. Základní data o produkci komunálních odpadů a nakládání s nimi a o plnění separačních cílů a využití třídící slevy.

*Poznámka: Grafy a tabulky obsažené v této informaci obsahují data vycházející z množství předaných odpadů hlavnímu poskytovateli služeb v odpadovém hospodářství – firmě ze skupiny Marius Pedersen.*

#### 1. Produkce komunálních odpadů.

V obcích a městech vznikají tyto skupiny odpadů:

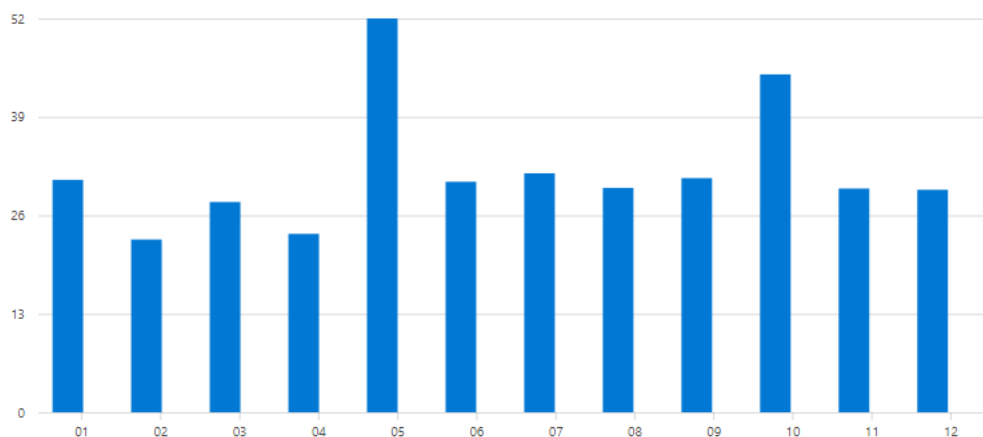
- separované recyklovatelné složky,
- zbytkový směsný komunální odpad,
- objemný odpad,
- stavební odpady,
- nebezpečné odpady,
- odpady ve zpětném odběru.

##### 1.1. Souhrnná produkce všech komunálních odpadů (mimo zpětného odběru).

Graf č. 1 - zdroj: wZP MPG

Produkce odpadů

2021

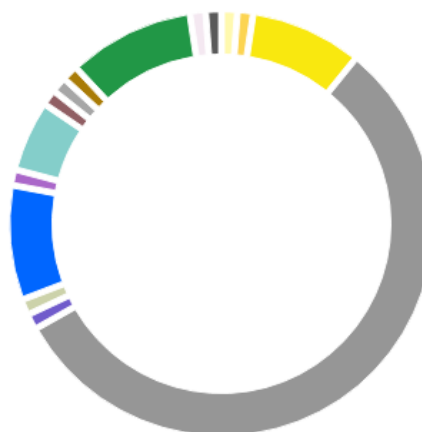


## 1.2. Podrobný přehled jednotlivých druhů komunálních odpadů.

Graf č. 2 - zdroj: wZP MPG

### Sumarizační graf

- Olej a tuk neuvedený pod číslem 20 01 25 0,110 tun
- Absorpční činidla, filtrační materiály (vše... 0,010 tun
- Plasty 35,110 tun
- Směsný komunální odpad 239,800 tun
- Asfaltové směsi obsahující dehet 0,095 tun
- Jedlý olej a tuk 0,450 tun
- Papír a lepenka 36,050 tun
- Laboratorní chemikálie a jejich směsi, kte... 0,540 tun
- Objemný odpad 21,740 tun
- Stavební materiály obsahující azbest 0,090 tun
- Kovy 2,595 tun
- Obaly obsahující zbytky nebezpečných lá... 0,150 tun
- Sklo 39,835 tun
- Barvy, tiskařské barvy, lepidla a pryskyřic... 0,570 tun
- Pneumatiky 0,885 tun



## 2. Separované recyklovatelné složky a jejich využití.

### 2.1. Množství a druhy vyseparovaných recyklovatelných složek z celkové produkce všech komunálních odpadů.

Tabulka č. 1 - zdroj wZP MPG

#### Detail separovaných odpadů

| Název            | Hmotnost v tunách |
|------------------|-------------------|
| Sklo             | 39,835            |
| Papír a lepenka  | 36,050            |
| Plasty           | 35,110            |
| Kovy             | 2,595             |
| Jedlý olej a tuk | 0,450             |

Tabulka č. 2 – zdroj wZP MPG

|  |                           |
|--|---------------------------|
| <b>Celkem vyseparováno recyklovatelných složek</b> | <b>114.04 tun/rok</b>     |
| <b>Přepočet na jednoho občana</b>                  | <b>84.29 kg/rok/osobu</b> |

## 2.2. Separační cíl od roku 2025.

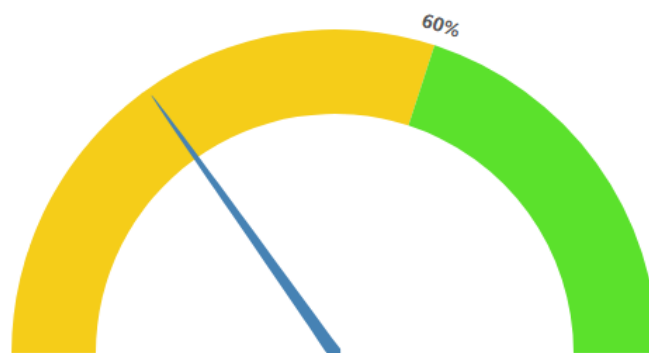
Zákon o odpadech ukládá, aby vyseparované recyklovatelné složky v obcích činily od roku 2025 alespoň 60 % ze všech vyprodukovaných komunálních odpadů.

### Úroveň našeho plnění separačního cíle k 31.12.2021:

Graf č. 4 - zdroj wZP MPG

Analýza období

2021



### Plnění separačního plánu 30%.

Graf zohledňuje pouze data získaná z vlastních zdrojů dodavatele služby (člen MPG) na základě smluvního vztahu s městem/obcí a případně městem/obcí předaná data vztahující se ke grafu.

## 2.3. Způsoby využití vyseparovaných recyklovatelných složek komunálních odpadů.

Vyseparované komunální odpady jsou předávány odborné odpadové firmě, která zajistí jejich využití v souladu se zákonem o odpadech. Konkrétní způsoby využití jsou specifické pro každou vyseparovanou složku a zahrnují rozmanité fyzikálně chemické operace vedoucí k produkci hotových výrobků či odbytovatelných jasně definovaných surovin.

Příklady úprav separovaných složek komunálních odpadů:

- dotřídování, lisování, drcení, granulace, kompostování, aglomerace, filtrace a řada dalších.

## 3. Zbytkový směsný komunální odpad, objemný odpad a nebezpečné odpady.

Směsný komunální odpad má obsahovat jen nerecyklovatelné odpady či jinak nevyužitelný zbytek komunálních odpadů.

Je sbírán do černých/šedých kontejnerů a nádob, případně do velkoobjemových kontejnerů, na sběrném dvoře a v rámci mobilních sběrů. Sebraný směsný komunální odpad je předáván specializované odpadové firmě k dalšímu nakládání. Možnými způsoby nakládání se směsným komunálním odpadem jsou skládkování na zabezpečené skládce, která je vybavena odplyněním s následným využitím získaného bioplynu jako alternativního zdroje energie, dále spalování ve spalovnách komunálních odpadů, případně úprava dalším dotřídováním za účelem získání recyklovatelných či energeticky využitelných složek.

Objemný odpad odevzdávají občané na sběrném dvoře, nebo pověřené odborné firmě do přistavených velkoobjemových kontejnerů, a také při mobilním sběru přímo do svozového vozidla podle instrukcí obsluhy. Při přebírání objemného odpadu zajišťuje přebírající obsluha oddělení recyklovatelných složek (minimálně kovů, plastů a dřeva velkých rozměrů). Odborná firma následně zajišťuje další úpravu objemného odpadu s cílem získat z něj využitelné složky, jako například dřevo, plast, kovy, sklo za účelem jejich recyklace, či jej využívá jako složku pro alternativní palivo, nevyužitelný zbytek je obvykle uložen na skládce.

Nebezpečné odpady zahrnují řadu různých druhů odpadů (například barvy, ředidla, chemikálie, apod.). Nakládání s nimi vyžaduje speciální postupy, a proto je možné je odevzdávat jen v řízeném režimu ve sběrném dvoře nebo v rámci mobilního svozu, který probíhá 2 x ročně.

*Stále produkujeme vysoký podíl směsného komunálního odpadu.*

*Ve směsném komunálním odpadu můžeme nalézt ještě kolem 70 % recyklovatelných složek!!!*

*Zlepšením separace recyklovatelných složek můžeme snížit produkci směsného komunálního odpadu až na 20-30% a snížit naše náklady na odstraňování směsného komunálního odpadu.*

*Je mnohem jednodušší vyseparovat recyklovatelné složky na počátku – v domácnosti, než roztříďovat smíchaný odpad po vysypání z popelářského auta a získávat z něj recyklovatelné složky.*

*Ilustrační foto č. 1,2 - špatně vyseparovaný odpad obsažený v kontejneru na směsný komunální odpad před vysypáním do popelářského auta. Zdroj - MPG.*



Ilustrační foto č. 3 – směsný komunální odpad vysypaný z popelářského vozu  
Zdroj - MPG



**Příklad rozboru směsného komunálního odpadu – obsahuje 72 % recyklovatelných složek!!!**

Tabulka č. 3 Zdroj - MPG

| Název odpadu  | Naměřený podíl ve směsném komunálním odpadu (%hm.) |
|---|--|
| Biologicky rozložitelný odpad (rostlinný, kuchyňský, včetně živočišného)              | 29 %   |
| Plasty + nápojové kartony   | 10 %   |
| Papír   | 9 %  |
| Sklo  | 10 %   |
| Elektroodpad  | 2 %  |
| Dřevo   | 1 %  |
| Oděvy, textil   | 5 %  |
| kovy  | 3 %  |
| Stavební odpady   | 3 %  |
| <b>CELKEM recyklovatelné složky</b>   | <b>72 %</b>  |
| <b>CELKEM zbytkový směsný komunální odpad po odseparování recyklovatelných složek</b> | <b>28 %</b>  |

Ilustrační foto č. 4 – provádění rozboru smíšeného komunálního odpadu  
Zdroj - MPG



#### 4. Třídící sleva ze skládkového poplatku za využitelný odpad.

Obce mohou snížit náklady na skládkování smíšeného komunálního odpadu, pokud jejich občané zvýší míru separace recyklovatelných složek. Souběžně s tím klesá produkce smíšeného komunálního odpadu. Obce v tom případě mohou získat nárok na tzv. „Třídící slevu“ a vyhnout se tak úplně nebo částečně placení zákonných skládkových poplatků v plné výši.

Výše skládkového poplatku:

a) v rámci třídící slevy:

500,- Kč/t

b) bez třídící slevy:

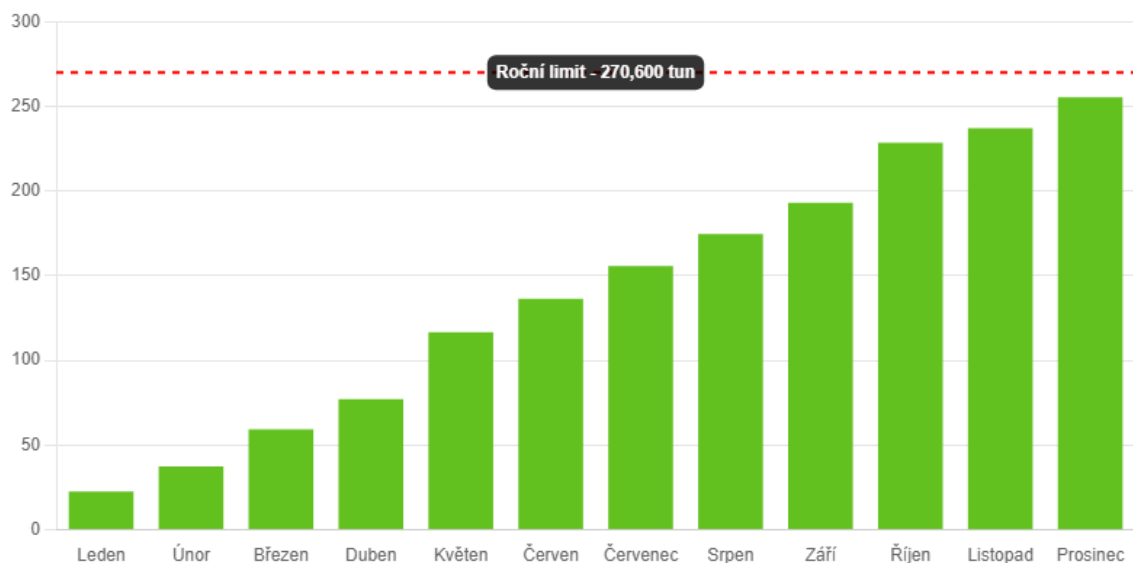
| Rok                             | 2021 | 2022 | 2023 | 2024 | 2025 | 2026 | 2027 | 2028 | 2029 | 2030<br>a<br>dále |
|---------------------------------|------|------|------|------|------|------|------|------|------|-------------------|
| Skládkový<br>poplatek<br>(Kč/t) | 800  | 900  | 1000 | 1250 | 1500 | 1600 | 1700 | 1800 | 1850 | 1850              |

## Jak jsme čerpali třídící slevu v předešlém roce?

Graf č. 5 – zdroj wZP MPG

Čerpání limitu pro uplatnění nároku obce na slevu ze skládkového poplatku za „Využitelný odpad“

2021



## B. Doplňující informace o systému separace, možnostech minimalizace a prevence vzniku odpadů. Informace o nákladech odpadového hospodářství.

### 1. Popis systému sběru recyklovatelných složek komunálních odpadů zahrnuje:

#### a) Sběr do kontejnerů na veřejných stanovištích pro:

- plasty vč. nápojových kartonů,
- papír,
- sklo,
- kovové obaly,
- biologicky rozložitelný odpad,
- použitý jedlý olej a tuk.

#### b) Sběr do nádob v rámci systému sběru přímo od nemovitostí ve vlastnictví občanů (systém door-to-door):

- plasty vč. nápojových kartonů,
- papír,
- sklo.

### 2. Podrobný popis systému odpadového hospodářství je v Obecní vyhlášce č. 1/2018 a způsob výběru místních poplatků za odpady od občanů je uveden v Obecní vyhlášce č. 2/2019 (platné do 31.12.2021)

### 3. Možnosti prevence a minimalizace vzniku komunálního odpadu.

#### Občané:

- **výrazné zlepšení kvality separace, tzn. neodkládat recyklovatelné odpady - papír, plasty, sklo, textil, stavební odpad, biologický odpad, kovové obaly, dřevo .... - do nádob na směsný komunální odpad, ale skutečně je vytřídit do příslušných separačních nádob nebo předávat do sběrného dvora!!!!**
- **využívání Re-use centra, komunitní kompostárny či domácího kompostování.**

#### Vedení obce/města:

- **budeme dále optimalizovat obecní systém komunálního odpadového hospodářství, využívat vzdělávací a motivační nástroje pro podporu předcházení vzniku odpadů, separace recyklovatelných složek a snižování produkce směsných komunálních odpadů.**

#### Připravujeme tato konkrétní opatření:

- Snižování frekvence svozů směsného komunálního odpadu ze 2 na 3 tři týdny.
- Zavedení svozu dle objemu nádoby na odpad nebo hmotnosti odpadu jako motivaci k většímu třídění.

### 4. Příjmy a náklady odpadového hospodářství.

#### **PŘÍJMY:**

Poplatky od občanů **651.568 Kč**

Příjmy od autorizované  
obalové společnosti  
za systém separace  
obalových odpadů **321.387 Kč**

Ostatní příjmy **1.210 Kč**

**Příjmy celkem 974.165 Kč**

**NÁKLADY (včetně DPH): 1.134.237,65 Kč**